

سياسة حماية الطفل 2025 - 2026 أكاديمية أديسون إنترناشيونال – المرخية

المبررات :

في أكاديمية أديسون إنترناشيونال – المرخية، تُعد حماية الطلاب وتعزيز رفاههم أولوية قصوى. تحدد هذه السياسة التزامنا بخلق بيئة آمنة وشاملة ومحترمة، يُحمى فيها الأطفال من الأذى، وتُصان حقوقهم بما يتماشى مع مبادئ اتفاقية الأمم المتحدة لحقوق الطفل، والقيم الإسلامية، والقانون القطري.

تُعدّ حماية الطلاب مسؤولية مشتركة لكل عضو في المجتمع المدرسي، بما في ذلك الموظفون وأولياء الأمور والطلاب. يوفر هذا المستند إرشادات واضحة لضمان ممارسات متسقة في تحديد، والإبلاغ عن، ومعالجة أي مخاوف تتعلق بحماية الطلاب.

تم إعداد هذه السياسة استنادًا إلى سياسة حماية ورعاية الطلاب في المدارس ورياض الأطفال الخاصة – الطبعة الأولى 2025-2026، الصادرة عن إدارة المدارس ورياض الأطفال الخاصة.

نطاق السياسة:

تتطبق هذه السياسة على جميع أفراد المجتمع المدرسي، بمن فيهم المديرية، وأعضاء مجلس الإدارة، والمعلمون، والموظفون الإداريون، والمتطوعون، والموظفون المؤقتون غير العاملين بشكل دائم.

أهداف السياسة:

- تزويد جميع العاملين والمتطوعين وإدارة المدرسة بالمعلومات اللازمة لتحديد ومعالجة أي مخاوف تتعلق بسلامة الأطفال ورفاههم.
- ضمان أن بيئة المدرسة آمنة ومحفزة للتعليم.
- تعزيز ثقافة اليقظة، بحيث يكون جميع العاملين والمتطوعين على دراية بمسؤولياتهم في حماية الأطفال.
- وضع إجراءات واضحة للإبلاغ عن المخاوف، والتعامل مع الادعاءات، وضمان التعامل الجاد والسريع مع جميع الحالات.

الارتباط بسياسات أكاديمية أديسون إنترناشيونال – المرخية الأخرى:

- سياسة الصحة والسلامة 2025 – 2026
- سياسة السلوك والانضباط 2025 – 2026
- سياسة مكافحة التنمر 2025 – 2026
- سياسة السلامة الإلكترونية 2025 – 2026
- سياسة الأمن السيبراني 2025 – 2026
- سياسة توظيف العاملين 2025 – 2026
- سياسة مدونة سلوك الموظفين 2025 – 2026

الإطار القانوني:

تستند هذه السياسة إلى القانون رقم (23) لسنة 2015 بشأن تنظيم المدارس الخاصة ولوائحه التنفيذية، بالإضافة إلى اتفاقية حقوق الطفل لعام 1989، وتوجيهات وزارة التربية والتعليم والتعليم العالي في دولة قطر. كما تسترشد بأفضل الممارسات العالمية في مجال حماية الطلاب في المدارس ورياض الأطفال الخاصة.

الأدوار والمسؤوليات:

- المسؤول المعين لحماية الطلاب (DSL) يتولى تنسيق إجراءات الحماية، بما في ذلك إدارة المخاوف والإحالات. في أكاديمية اديسون إنترناشيونال – المرخية، تؤدي المستشار النفسية هذا الدور.
- نائب المسؤول عن الحماية (Deputy DSL) يساعد المسؤول المعين ويتولى مهامه في حال غيابه. في أكاديمية اديسون إنترناشيونال – المرخية، تتولى الممرضة المدرسية هذا الدور.
- جميع العاملين والمتطوعين: تقع عليهم مسؤولية الإبلاغ عن أي مخاوف تتعلق بسلامة أو رفاه أي طفل للمسؤول أو نائبه.
- مديرة المدرسة: تضمن أن لدى المدرسة سياسات وإجراءات فعالة لحماية الطلاب.

التوظيف واختيار العاملين:

تتبع ممارسات توظيف آمنة تشمل:

- إجراء فحوصات أمنية موسعة والحصول على شهادة خلو سوابق.
- الحصول على مراجع لجميع الموظفين والمتطوعين.

التدريب والتأهيل:

- يتلقى جميع العاملين والمتطوعين تدريباً سنوياً على إجراءات الحماية.
- يتلقى جميع الموظفين أحدث التوجيهات الصادرة عن وزارة التربية والتعليم والتعليم العالي.

حماية الطفل:

- يجب الإبلاغ فوراً عن أي مخاوف تتعلق بسلامة الطفل إلى المسؤول المعين لحماية الطلاب.
- تتبع أكاديمية اديسون إنترناشيونال – المرخية سياسة وإجراءات الحماية لعام 2025-2026 في إدارة وتوثيق الحالات.

الارتباط بسياسات أكاديمية اديسون إنترناشيونال – المرخية الأخرى:

- سياسة الصحة والسلامة 2025 – 2026
- سياسة السلوك والانضباط 2025 – 2026
- سياسة مكافحة التنمر 2025 – 2026

- سياسة السلامة الإلكترونية 2025 – 2026
- سياسة الأمن السيبراني 2025 – 2026
- سياسة توظيف العاملين 2025 – 2026
- سياسة مدونة سلوك الموظفين 2025 – 2026
- سياسة الحضور 2025 – 2026
- سياسة الفصل 2025 – 2026
- سياسة النقل المدرسي وإجراءاته 2025 – 2026

قضايا الحماية الخاصة:

- **الإيذاء الجسدي:** إلحاق الأذى البدني بالطفل أو البالغ، مثل الضرب أو الركل أو الدفع أو استخدام القوة أو الأدوية بشكل غير مناسب أو السلوك العدواني المتكرر.
- **الاعتداء الجنسي:** إشراك شخص في نشاط جنسي دون موافقته أو وعيه، بما في ذلك الاعتداء، أو الاستغلال، أو التحرش، أو التعرض لمواد غير لائقة.
- **إساءة الأقران:** تعترف المدرسة بأن الأطفال قد يتعرضون للإساءة من زملائهم، وتعالج هذه الحوادث بجدية وفق إجراءات الحماية.
- **الإساءة النفسية أو العاطفية:** الإساءة اللفظية، أو التهديد، أو التخويف، أو العزلة الاجتماعية القسرية، أو أي سلوك يسبب ضرراً نفسياً أو عاطفياً.
- **الإهمال:** الفشل المستمر في تلبية الاحتياجات الأساسية للطفل، مثل الغذاء أو المأوى أو الرعاية الصحية.
- **الإساءة المالية أو المادية:** الاستخدام غير المصرح به لأموال أو ممتلكات شخص آخر، بما في ذلك الاحتيال أو السرقة أو الضغط المالي.
- **الإساءة التمييزية:** المعاملة غير المتكافئة أو التحرش بناءً على العمر أو الجنس أو العرق أو الدين أو الإعاقة.
- **العنف الأسري:** أي سلوك قسري أو تهديدي أو عنيف بين الشركاء أو أفراد الأسرة.
- **إهمال الذات:** عدم الاعتناء بالاحتياجات الأساسية مما يهدد الصحة والسلامة الشخصية.
- **التنمر والتنمر الإلكتروني:** سلوك عدواني متكرر يسبب ضرراً نفسياً، سواء وجهاً لوجه أو عبر الإنترنت.
- **التطرف:** تبني أفكار متطرفة أو دعم الإرهاب، ويُعد ذلك من قضايا الحماية.
- **السلامة الإلكترونية:** تلتزم أكاديمية اديسون إنترناشيونال – المرخية بسياسة السلامة الإلكترونية لحماية الطلاب من المخاطر الرقمية.
- **الصحة النفسية:** يُدرَّب الموظفون على التعرف إلى مؤشرات المشكلات النفسية وتقديم الدعم المناسب أو الإحالة.

مخاوف الرفاه:

- تُعد المخاوف التي يثيرها أي موظف جزءاً أساسياً من الكشف المبكر عن مشكلات الحماية.
- تُناقش الحالات الجادة في اجتماعات الحماية والاجتماعات الإدارية العليا.
- يتواصل فريق القبول مع أي مدرسة ينتقل منها الطالب لطلب معلومات تتعلق بأي قضايا حماية تخص الطالب، لضمان عدم ضياع السجلات أو إهمال نقلها.
- يقوم موظف التسجيل بإبلاغ المسؤول المعين عن الحماية في حال عدم تلقي رد من المدرسة السابقة، وتتخذ الترتيبات اللازمة للتحقق من وجود ملف ذي صلة بالطفل.

السرية، التسجيل والإبلاغ

حفظ السجلات:

يتم تسجيل جميع المخاوف والمناقشات والقرارات المتعلقة بحماية الطلاب كتابياً، وتُحفظ السجلات بشكل آمن ومنفصل عن الملف الأكاديمي الرئيسي للطلاب.

الإبلاغ:

يتحمل المسؤول المعين لحماية الطلاب (DSL) في أكاديمية اديسون إنترناشيونال – المرخية مسؤولية تحويل الحالات إلى الجهات الخارجية المختصة، مثل خدمات الرعاية الاجتماعية للأطفال، عند الضرورة. يُبلغ أولياء الأمور بالمخاوف إلا إذا كان ذلك قد يعرض الطفل لمزيد من الخطر.

سجلات حماية الطفل:

تُشارك المعلومات المتعلقة بمخاوف الحماية على أساس الحاجة إلى المعرفة فقط، وفقاً لمتطلبات الخصوصية والقوانين ذات الصلة. تُعتبر ملفات حماية الطفل سرية للغاية، ولا يجوز للطلاب أو أولياء الأمور أو أي موظف الاطلاع عليها. فقط المسؤول المعين لحماية الطلاب أو الأشخاص المخولون أو مديرة المدرسة لديهم حق الوصول إلى الخزنة المقفلة التي تحفظ فيها هذه السجلات.

الادعاءات ضد الموظفين:

أي ادعاءات تتعلق بإساءة من أحد العاملين أو المتطوعين تُؤخذ على محمل الجد وتُحقق فيها وفقاً لسياسة وإجراءات الحماية في أكاديمية اديسون إنترناشيونال – المرخية لعام 2025-2026.

الحضور والسجل المدرسي:

يتعين على المعلمين تسجيل الحضور في الحصة الأولى يومياً. يتواصل موظف شؤون الطلاب مع أولياء الأمور عند غياب الطالب أو في حال وجود قلق متعلق بالحضور. يُبلغ كل من المستشار النفسي والمديرة بهذه الحالات. (يرجى الرجوع إلى سياسة الحضور 2025-2026).

يجب أن يحتوي سجل القبول على ما يلي:

- الاسم الكامل للطلاب
- الجنس
- اسم وعنوان ولي الأمر
- رقم الهاتف
- رقم الطوارئ
- تاريخ الميلاد
- تاريخ القبول أو إعادة القبول
- اسم آخر مدرسة التحق بها الطالب
- كشوف الدرجات
- بطاقة سلوك الطالب

الزوار، التحقق من الهوية وبطاقات التعريف:

يُطلب من جميع الزوار أثناء اليوم الدراسي تسجيل حضورهم عند مكتب الأمن عند الوصول.
يُمنح الزوار بطاقة تعريف خاصة بالزائر ويجب أن يبقوا تحت إشراف أحد الموظفين في جميع الأوقات.
يُعاد تسليم البطاقة عند مغادرة المدرسة في مكتب الأمن.

أي شخص يزور المدرسة للعمل المباشر مع الطلاب في نشاط مؤقت ("زيارة لمرة واحدة") يجب أن يتم التحقق من هويته من قبل الموظف المستضيف، ولا يجوز له البقاء مع الطلاب دون إشراف.
جميع العاملين في أكاديمية اديسون انترناشيونال – المرخية يرتدون بطاقات تعريف رسمية.

إجراءات الحماية العملية للعاملين

مؤشرات الخطر:

العوامل المذكورة أدناه تُلاحظ غالبًا في حالات إساءة معاملة الأطفال.
وجودها لا يُثبت بالضرورة حدوث الإساءة، كما أن غيابها لا ينفي احتمال وقوعها.

- يجب اعتبارها مؤشرات لاحتمال وجود خطر جسيم.
- تتطلب تقييمًا دقيقًا ومناقشة مع المسؤول المعين لحماية الطلاب.(DSL)

في علاقة إساءة، قد:

- يبدو الطفل خائفًا من والديه.
- يتصرف بطريقة غير مناسبة لعمره أو مستوى نموه.

أما الوالد أو مقدم الرعاية فقد:

- يتجنب باستمرار الخدمات الصحية أو علاج أمراض الطفل المتكررة.
- تكون لديه توقعات غير واقعية من الطفل.
- يوجه انتقادات متكررة للطفل دون تقديم الدعم أو المديح.
- يكون غائبًا أو يسيء استخدام المواد المخدرة.
- يرفض حضور الاجتماعات المدرسية بشكل متكرر.
- يكون متورطًا في عنف أسري.

ينبغي على الموظفين توخي الحذر في حال انتقال شخص معروف أو مشتبه بارتكابه إساءة سابقة للأطفال إلى منزل أحد الطلاب.

الإجراءات الواجب اتباعها في جميع الحالات:

- ليس من مسؤولية الموظف إجراء أي نوع من التحقيق.
- رفاه الطفل واحتياجاته هي الأولوية القصوى.
- لكل طفل الحق في الحماية من الإساءة والإهمال.

- يجب الاستماع للطفل وأخذ رأيه في الاعتبار عند تقييم حالته.
- على الموظفين دائماً التصرف بما يصب في مصلحة الطفل.
- تدرك المدرسة أن المراجعة والمساءلة والإشراف هي عناصر أساسية لحماية الأطفال.

في حال وجود قلق يتعلق بطلاب من أكاديمية اديسون إنترناشيونال – المرخية:

- يتحمل جميع أعضاء المجتمع المدرسي واجباً قانونياً في حماية الأطفال وتعزيز رفاههم.
- لا يجوز للموظفين أو أعضاء مجلس الإدارة التحقيق بأنفسهم في حالات محتملة من الإساءة أو الإهمال.
- يجب الإبلاغ فوراً عن أي مخاوف للمسؤول المعين لحماية الطلاب أو نائبه أو مديرة المدرسة أو أي عضو في فريق القيادة العليا.
- يجب متابعة البلاغ بتقرير مكتوب باستخدام نموذج “سبب القلق” المعتمد في المدرسة.
- يجب اتخاذ التدابير اللازمة لحماية الطفل فوراً، بما في ذلك التواصل مع الشرطة أو الإسعاف في حال تعرض الطفل لإصابة.
- يتخذ المسؤول المعين لحماية الطلاب أو نائبه الإجراء المناسب الفوري عند الحاجة.

إذا قدم أحد طلاب أكاديمية اديسون إنترناشيونال – المرخية بلاغاً عن إساءة:

ينبغي على الموظفين:

- الإصغاء للطفل بهدوء دون مقاطعة.
- عدم وعد الطفل بالحفاظ على السرية.
- شرح من سيتم إبلاغه ولماذا.
- ملاحظة أي كدمات ظاهرة دون مطالبة الطفل بإزالة أو تعديل ملابسه.
- طرح أسئلة محدودة فقط لتوضيح طبيعة القلق باستخدام أسئلة مفتوحة وفق نموذج TED:
 - Tell me about that (أخبرني عن ذلك)
 - Explain that to me (أشرح لي ذلك)
 - Describe that (صف لي ذلك)
- تدوين ما قاله الطفل فوراً بكلماته هو وكلمات الموظف.
- ملاحظة الحالة العامة للطفل (مثل البكاء أو الانطواء).
- تحديد ما إذا كانت الملاحظات حقائق أو آراء أو معلومات من طرف ثالث.
- إبلاغ المسؤول المعين لحماية الطلاب فوراً.
- طلب المشورة من المسؤول إذا كان هناك شك.

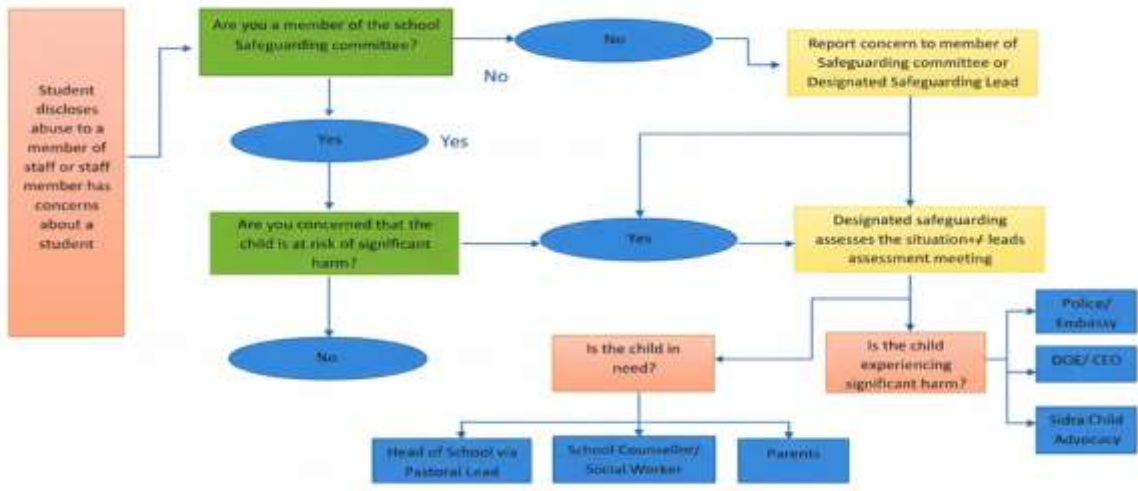
يُمنع على الموظفين:

- طرح أسئلة موجهة أو وضع كلمات على لسان الطفل.
- التسرع في الحديث أو الاستعجال.
- فحص الطفل أو التحقيق معه.
- التعهد بالسرية.
- تلخيص ما قاله الطفل بأسلوبهم الخاص.
- تأخير الإبلاغ عن المعلومات.

الادعاءات ضد أحد الموظفين أو المتطوعين أو المديرية:

- يجب على جميع الموظفين العمل وفق مدونة السلوك الخاصة بالمدرسة والسياسات ذات الصلة.
- تتضمن مدونة السلوك إرشادات واضحة حول استخدام الهواتف المحمولة، والأجهزة الإلكترونية، ووسائل التواصل الاجتماعي.
- يجب على جميع الموظفين والمتطوعين الإبلاغ فوراً عن أي سلوك مقلق من أحد الزملاء تجاه الأطفال إلى مديرة المدرسة، التي تعمل كمديرة حالة التحقيق.
- يمكن أيضاً مناقشة المخاوف مع المسؤول المعين لحماية الطلاب (DSL).
- إذا كانت الشكوى ضد المديرية نفسها، فيجب رفعها إلى المدير العام

What to do if you have safeguarding concerns?



التدريب

يخضع جميع موظفي أكاديمية اديسون إنترناشيونال – المرخية لتدريب من خلال موقع **ChildSafeguarding.com**، بما يتناسب مع أدوارهم ومسؤولياتهم.

يُحدَّث هذا التدريب سنوياً، ويُذَكَّر جميع الموظفين والمتطوعين بمسؤولياتهم وإجراءات الحماية خلال اجتماع التوجيه السنوي في شهر سبتمبر من كل عام، وكذلك في الأوقات المناسبة على مدار العام، خاصة عند حدوث أي تعديل في الإجراءات.

يتلقى الموظفون الجدد، بما في ذلك الموظفون المؤقتون والمتطوعون، تدريباً تمهيدياً على قضايا حماية الأطفال من قبل المسؤول المعين لحماية الطلاب (DSL).

يجب أن يشمل هذا التدريب ما يلي:

- سياسة الحماية الخاصة بالمدرسة.
- مدونة سلوك العاملين.
- التعريف بفريق الحماية في المدرسة.

المتابعة والمراجعة

تُراجع هذه السياسة سنوياً من قبل فريق إدارة أكاديمية اديسون إنترناشيونال – المرخية، ويتم تحديثها عند الضرورة لتتماشى مع التغييرات في القوانين أو التوجيهات أو أفضل الممارسات المعتمدة.

لجنة الحماية في أكاديمية اديسون إنترناشيونال – المرخية

معلومات التواصل

- المسؤول المعين لحماية الطلاب: السيدة/ يسرى – المستشارة النفسية.
- نائب المسؤول عن الحماية: السيدة/ أماني – الممرضة المدرسية.
- مسؤولية الصحة والسلام: السيدة/ أدفاندا.
- مديرة الحماية: السيدة/ مريم – مديرة المدرسة.

الملحق

تصنيفات الإساءة

- الإساءة الجسدية
- الإساءة العاطفية (بما في ذلك العنف الأسري)
- الإساءة الجنسية
- الإهمال

علامات الإساءة والإهمال:

التعرف على الإساءة الجسدية

تُعد المؤشرات التالية علامات مثيرة للقلق:

- تبرير غير متناسق مع نوع الإصابة.
- تقديم تفسيرات متعددة ومتناقضة للإصابة.
- تأخر غير مبرر في طلب العلاج.
- وجود إصابات في مراحل مختلفة من الشفاء.
- عدم اهتمام أو مبالاة الوالدين بالإصابة.
- غياب الوالدين دون سبب وجيه عند عرض الطفل للعلاج.
- تكرار الإصابات البسيطة (قد تكون صرخة استغاثة إذا تم تجاهلها).
- تردد في تقديم المعلومات أو الإشارة إلى إصابات سابقة.
- ارتجاف الطفل عند الاقتراب منه.
- بكاء أو اضطراب عاطفي.
- الخوف من العودة إلى المنزل.

- سلوكيات متطرفة.
- لا مبالاة أو اكتئاب.

الكدمات:

قد يتعرض الأطفال لكدمات عرضية، ولكن الحالات التالية تعتبر غير عرضية ما لم توجد أدلة أو تفسيرات كافية:

- كدماتان في كلتا العينين دون كدمة في الجبهة (نادراً ما تكون عرضية).
- كدمات متكررة أو متعددة في الرأس أو مناطق غير معرضة عادة للإصابة.
- اختلاف في ألوان الكدمات مما يشير إلى إصابات حدثت في أوقات مختلفة.
- ظهور شكل جسم مستخدم مثل آثار حزام، أو يد، أو فرشاة شعر.
- كدمات أو تمزقات خلف الأذن تشير إلى سحب أو لي.
- كدمات حول الوجه.
- آثار إمساك على جسم الطفل الصغير.

علامات العض

يمكن لعلامات العض أن تُظهر بوضوح شكل الأسنان.
تكون علامات العض البشرية بيضاوية أو على شكل هلال.
العلامات التي يزيد قطرها عن 3 سم يُرجح أن تكون صادرة عن شخص بالغ أو طفل أكبر سناً.
ينبغي طلب رأي طبي عند الشك في مصدر العلامة.

الحروق والسوائل الساخنة :

قد يكون من الصعب التمييز بين الحروق العرضية وغير العرضية، ويتطلب الأمر دوماً تقييمًا طبيًا متخصصًا.
الحروق التالية تُعد مريبة:

- حروق دائرية من السجائر (مع ملاحظة أن بعض الحروق على العمود الفقري قد تكون بسبب احتكاك).
- حروق خطية ناتجة عن أسياخ معدنية ساخنة أو عناصر كهربائية.
- حروق متجانسة العمق على مساحة واسعة.
- حروق ناتجة عن غمر أو سكب سوائل ساخنة (عادة ما تسبب رشوشاً إذا كانت عرضية).
- ندوب قديمة تشير إلى حروق سابقة لم تُعالج أو لم تُفسّر بشكل كافٍ.

الكسور:

قد تتسبب الكسور في ألم أو تورم أو تغير لون الجلد فوق العظم أو المفصل.
تُعد الحالات التالية مثيرة للقلق:

- تاريخ طبي غامض أو غير موجود أو غير متسق مع نوع الكسر.
- وجود كسور قديمة مرتبطة بإصابات سابقة.
- تأخر في طلب الرعاية الطبية رغم وجود أعراض واضحة مثل الألم أو التورم أو فقدان الحركة.
- وجود كسر غير مبرر خلال السنة الأولى من عمر الطفل.

• الندوب

عدد كبير من الندوب أو وجود ندوب بأحجام أو أعمار مختلفة، أو على أجزاء مختلفة من الجسم، قد يشير إلى التعرض للإساءة.

التعرف على الإساءة العاطفية

قد يكون من الصعب التعرف على الإساءة العاطفية، حيث تكون العلامات غالبًا سلوكية أكثر من كونها جسدية. وقد تشير مظاهر الإساءة العاطفية أيضًا إلى وجود أنواع أخرى من الإساءة. المؤشرات التالية قد تدل على الإساءة العاطفية:

- تأخر في النمو
- ارتباط غير طبيعي بين الطفل والوالد/مقدم الرعاية
- ارتباط عشوائي أو فشل في الارتباط
- سلوك عدواني تجاه الآخرين
- كونه كيش فداء داخل العائلة
- تدني احترام الذات وانعدام الثقة بالنفس
- الانعزال أو اعتباره "منعزلًا" — صعوبة في التفاعل مع الآخرين أو رغبة مفرطة في التفاعل
- البحث عن الانتباه
- لا مبالاة
- الاكتئاب/إيذاء الذات
- تعاطي الكحول/المخدرات/المذيبات

التعرف على علامات الإساءة الجنسية

قد يتعرض الأطفال من جميع الأعمار للإساءة الجنسية وغالبًا ما يخافون من الكلام بسبب الشعور بالذنب و/أو الخوف. هذا صعب على الطفل التحدث عنه، ويجب مراعاة الحساسيات الثقافية لكل طفل/عائلة. قد يكون التعرف صعبًا إلا إذا كشف الطفل عن الأمر وتم تصديقه. قد لا توجد علامات جسدية، وغالبًا ما تكون المؤشرات عاطفية أو سلوكية.

بعض المؤشرات السلوكية المرتبطة بالإساءة الجنسية:

- سلوك جنسي غير مناسب
- سلوك، لعبة أو حديث جنسي صريح غير ملائم لعمر الطفل
- إيذاء الذات (بما في ذلك اضطرابات الأكل)، التشويه الذاتي ومحاولات الانتحار
- تردد شديد أو رفض خلع الملابس، مثلًا أثناء الأنشطة الرياضية (قد يكون بسبب الأعراف الثقافية أو صعوبات جسدية)

بعض المؤشرات الجسدية المرتبطة بالإساءة الجنسية:

- ألم أو حكة في المناطق الحساسة
- وجود دم

التعرف على علامات الإهمال

- التعب / الخمول

- مظهر غير مرتب
- سوء النظافة الشخصية
- الجوع المستمر أو سرقة الطعام
- الإفراط في الأكل عند توفر الطعام
- نمو ضعيف
- فشل في الازدهار أو التطور السليم
- حضور ضعيف أو متأخر
- ترك الطفل بمفرده أو بدون إشراف بانتظام
- ارتداء ملابس غير مناسبة للطقس
- عدم تجهيز الطفل بشكل كافٍ للمدرسة
- قلة الأصدقاء و/أو الانعزال
- حالات طبية غير معالجة
- تفويت المواعيد الطبية

الملحق 2: نموذج الإبلاغ عن مخاوف الحماية

السرية المهنية

- السرية أمر أساسي، ولا يُسمح بمناقشة محتوى هذا القلق أو الإفصاح عنه إلا بعد طلب المشورة أولاً من موظف أعلى رتبة.
- تذكر: إذا كان هناك أي شك، قم بتسجيله ورفع التقرير إلى المديرية أو نائبة المديرية.

السجلات والمتابعة

- يجب تأريخ وتوقيع جميع السجلات، ويجب أن تتضمن الإجراءات المتخذة.
- يُقدّم النموذج شخصياً إلى المديرية أو نائبة المديرية، التي ستقرر بعدها الإجراء المناسب.

Edison MK
Safeguarding Concern Form

Students Name:	Staff Name:
Student class:	Time & Date:
If you are sharing a concern, please briefly describe it below:	
If a child has made a disclosure, try to gather the following information: Welfare – Is the child ok? What happened?	
Who else was involved?	
When did it happen?	
Has something like this ever happened before?	
Where did it happen?	
Never ask leading questions or ask the question 'Why?'. Only note the child's words as quickly and accurately as possible.	

الملحق 3: إجراءات الإبلاغ عن المخالفات

متى يُستخدم الإبلاغ عن المخالفات

يمكن لأي شخص يعمل في أكاديمية اديسون إنترناشيونال – المرخية سواءً بوظيفة مدفوعة أو تطوعية، ويعتقد أن لديه سببًا للاشتباه في أن تصرف أحد الموظفين تجاه طفل غير مناسب، استخدام إجراءات الإبلاغ عن المخالفات.

السلوكيات غير المناسبة تشمل، ولكن لا تقتصر على:

- التنمر أو الإهانة
- مخالفة إرشادات الصحة والسلامة
- انتهاكات جسيمة لمدونة السلوك الأخلاقي للمدرسة
- ممارسة مهنية تقل عن المعايير المقبولة عادة
- الإضرار برفاهية الطلاب بطريقة لا تصل إلى مستوى تدخل حماية الطفل

أسباب الإبلاغ عن المخالفات

قد يكون الموظفون مترددين طبيعيًا في الإبلاغ عن تصرف زميل، إلا أن على كل فرد تحمل المسؤولية لضمان معاملة الأطفال بعدل. إذا سمح بممارسة سلوك غير سليم دون مراقبة، فقد يؤدي ذلك إلى تصعيد العواقب. إجراءات لا يحمي الأطفال فحسب، بل يمنع أي اتهام لك بالتواطؤ مع الممارسات غير الصحيحة التي كنت على علم بها وتجاهلتها.

الإبلاغ عن المخالفات يمكن أن يدعم أيضًا الموظف موضوع القلق، إذ قد يكون سلوكه نتيجة قلة خبرة أو نقص تدريب يمكن للمدرسة معالجته، أو قد يكون تحت ضغط وسيشعر بالارتياح عند مراجعة سلوكه. أما الموظفون الذين يفشلون عمدًا في حماية الأطفال ولا يظهرون أي ندم أو رغبة في التحسن، فمن غير المرجح أن يرحبوا بالإفصاح عن سلوكهم، ولكن يجب مواجهة سلوكهم لصالح الطفل وسمعة المدرسة.

عوائق الإبلاغ عن المخالفات

قد تقلق من:

- عدم كفاية الأدلة لتقديم البلاغ
- بدء سلسلة لا يمكن إيقافها من الأحداث
- تأثير ذلك على حياتك المهنية
- التعرض للمضايقات أو الانتقام
- احتمال أن يكون القلق أو الشك غير مبرر

هذه المخاوف مفهومة تمامًا، ولكن كن مطمئنًا، يتم التعامل مع جميع المخاوف بسرية، ولن يتم الكشف عن هويتك إذا رغبت بذلك. ومع ذلك، لا يمكن ضمان السرية المطلقة إذا طلبت منك الشهادة خلال التحقيق. ستدعمك المدرسة بالكامل وتحميك من أي مضايقات أو تأثيرات سلبية ناجمة عن الإبلاغ.

أما الادعاءات التي يثبت أنها مختلفة وذات نية خبيثة، فستتم معالجتها وفق إجراءات الانضباط الخاصة بالموظفين. ولا يُتخذ أي إجراء ضد أي موظف يرفع قلقًا حقيقيًا يثبت لاحقًا أنه غير مؤكد.

إجراءات الإبلاغ

- قد يساعدك كتابة ما لاحظته أو سمعته ويثير قلقك.
- لتحديد ما إذا كان يجب الإبلاغ، فكر فيما إذا كنت ترغب في استمرار سلوك الموظف دون رقابة إذا كان ابنك أو أحد أفراد عائلتك الصغار معنيًا.
- يمكن رفع القلق شفهيًا أو كتابيًا. يجب الإبلاغ مباشرة إلى المديرية.
- إذا كانت المديرية هي موضوع القلق، فيتم الإبلاغ إلى المسؤول المعين لحماية الطلاب (DSL).
- يمكنك اصطحاب صديق أو زميل إلى الاجتماع إذا رغبت.
- تأكد من أن المديرية تخبرك بالإجراءات المقترحة وتحدد موعدًا للاجتماع الثاني.
- المدة الزمنية للرد تعتمد على تعقيد التحقيق الأولي، لكن يجب ألا تتأخر القضية، ويجب تلقي الرد الأولي خلال 10 أيام عمل. يتم الاتفاق على المدة للردود اللاحقة.
- اطلب توضيحًا بشأن السرية وتأكد من تسجيل رغبتك بحماية هويتك.

إجراءات التحقيق والمتابعة

- ستجري المديرية التحقيق لتحديد الحقائق وما إذا كان هناك ممارسة غير سليمة أو سلوك غير مناسب.
- قد يُطلب من أعضاء المجتمع المدرسي تقديم معلومات أو مشورة.
- يمكن طلب مشورة خارجية عند الحاجة.
- يُسجل تقرير مكتوب عن السلوك، والحقائق التي تم التحقق منها، ونتائج التحقيق.
- سيُبقى المُبلغ عن المخالفة على اطلاع بتقديم التحقيق.

نتائج التحقيق المحتملة:

1. لم يتم إثبات أي ممارسة خاطئة أو سلوك غير مناسب، وتُغلق القضية.
2. القلق له بعض الأساس، وسيُتلقى الموظف موضوع القلق التوجيه والدعم من المديرية لتحسين ممارساته.
3. تم إثبات ممارسة خاطئة أو سلوك غير مناسب، وتُباشر الإجراءات التأديبية.

الأدوار والخدمات المقدمة من المؤسسات المجتمعية في دولة قطر والمعتمدة من الوزارة

(انظر تفاصيل الاتصال أدناه)

الأدوار و الخدمات المقدمة من المؤسسات المجتمعية في دولة قطر و المعتمدة من الوزارة

Roles and services provided by community institutions in the State of Qatar and approved by the Ministry

أرقام التواصل Contact Numbers	الخدمات والأدوار المقدمة Services and roles provided	إسم المؤسسة Name of the Organization
44048844 50000313 60073333	حماية وتعزيز حقوق الإنسان بدولة قطر، دعم قضايا الطلبة المتضررين. Protecting and promoting human rights in the State of Qatar, supporting the issues of affected students.	اللجنة الوطنية لحقوق الإنسان National Human Rights Commission
40033333	تقديم خدمات طبية وعلاجية متخصصة للأطفال والمراهقين. Providing specialized medical and therapeutic services for children and adolescents	مركز سدرة للطب Sidra Medical Center
50013333 44250000	دعم الصحة السلوكية والعقلية للأطفال والمراهقين، تقديم تدخلات علاجية متخصصة. Supporting the behavioral and mental health of children and adolescents, providing specialized therapeutic interventions.	مركز دعم الصحة السلوكية Behavioral Health Support Center
16003	تقديم استشارات أسرية ودعم العلاقات الأسرية والتدخل في النزاعات. Providing family counseling, supporting family relationships, and intervening in conflicts.	مركز الاستشارات العائلية وفاق Family Counseling Center (Wefaq)
919	حماية ورعاية الأطفال والنساء المتعرضين للعنف والإيذاء، إعادة التأهيل والدعم. Protection and care of children and women exposed to violence and abuse, rehabilitation and support.	مركز الحماية والتأهيل الاجتماعي لحماية المرأة والطفل أمان Center for Protection and Social Rehabilitation of Women and Children (Aman)
44946444 44946454	تقديم خدمات علاجية متخصصة في الصحة النفسية والإدمان للأفراد من كافة الأعمار. Providing specialized treatment services in mental health and addiction for individuals of all ages.	مركز نوفر (Naufar)
2356999	دعم المجتمع عبر تعزيز الأمن الاجتماعي والتدخل في الحالات المدرسية عند الحاجة. Supporting the community by enhancing social security and intervening in school cases when needed.	إدارة الشرطة المجتمعية ووزارة الداخلية Department of Community Policing (Ministry of the Interior)